

Tele Haus Serwis Spółka z ograniczoną odpowiedzialnością



**Sprawozdanie z działalności
za rok obrotowy
od dnia 15 czerwca 2020 roku do dnia 31 grudnia 2020 roku**

Stosownie do zapisów art. 49 ustawy o rachunkowości (tekst jednolity Dz. U. z 2021 roku, poz. 217) przedstawiamy sprawozdanie Zarządu Jednostki z działalności Spółki w 2020 roku.

1. Charakterystyka Jednostki, jej działalności i zasobów

1.1. Podstawowe informacje o Jednostce

Tele Haus Serwis Spółka z ograniczoną odpowiedzialnością powstała 15.06.2020 r. a następnie została wpisana do Krajowego Rejestru sądowego prowadzonego przez Sąd Rejonowy Poznań – Nowe Miasto i Wilda w Poznaniu, VIII Wydział Gospodarczy Krajowego Rejestru Sądowego pod numerem KRS 0000852890.

Siedziba Spółki mieści się w Gądkach (kod pocztowy 62-023) przy ulicy Szkolnej 11.

Spółce został nadany numer NIP 7773363406 oraz symbol REGON 386670862.

Jednostka działała na podstawie przepisów Kodeksu spółek handlowych oraz w oparciu o umowę Spółki.

Podstawowym przedmiotem działalności Spółki są roboty związane z budową pozostałych obiektów inżynierii lądowej i wodnej, gdzie indziej niesklasyfikowanej.

Kapitał podstawowy Jednostki według stanu na dzień 31 grudnia 2020 roku wynosił 5 000,00 zł i dzielił się na 100 udziałów zwykłych o wartości nominalnej 50, 00 zł każdy.

Struktura udziałowców Spółki na dzień 31 grudnia 2020 roku przedstawiała się następująco:

Wspólnik	Ilość posiadanych udziałów (szt.)	Wartość nominalna udziałów (zł)	Udział w kapitale podstawowym (%)	Ilość posiadanych głosów (szt.)	Udział w głosach (%)
Tele Haus Polska Sp. z o.o.	100	5 000, 00	100,00%	100	100,00%
Razem	100	5 000, 00	100,00%	100	100,00%

Struktura udziałowców Spółki od dnia 26 stycznia 2021 roku przedstawiała się następująco:

Wspólnik	Ilość posiadanych udziałów (szt.)	Wartość nominalna udziałów (zł)	Udział w kapitale podstawowym (%)	Ilość posiadanych głosów (szt.)	Udział w głosach (%)
T-Mobile Polska S.A.	277.760	13 888 000, 00	100,00%	277.760	100,00%
Razem	277.760	13 888 000, 00	100,00%	277.760	100,00%

T-Mobile Polska S.A. jest jedynym Wspólnikiem spółki Tele Haus Serwis od dnia 04.01.2021 r. i posiada 277.760 udziałów o wartości nominalnej 50 zł każdy. Podwyższenie kapitału podstawowego zostało zarejestrowane z dniem 26.01.2021 r. Omawiane zdarzenia zostały opisane w dalszej części punktu 1.1.

Zgodnie z umową Spółki organami Jednostki były Zgromadzenie Wspólników, Rada Nadzorcza i Zarząd.

W skład Zarządu Spółki na dzień 31.12.2020 wchodził:

- Tomasz Mrotek - Prezes Zarządu,
- Marcin Paweł Czerwiński - Wiceprezes Zarządu.

W skład Rady Nadzorczej Spółki na dzień 31.12.2020 wchodził:

- Anna Hermanowicz
- Marcin Piotr Dobrowolski
- Paweł Adam Marzec

Na podstawie uchwały Nr 31/2020/THP Zarząd Tele Haus Polska Sp. z o.o. (KRS 0000452154, jedyny Wspólnik Tele Haus Serwis na dzień 31.12.2020) z dnia 14.10.2020 przeprowadził restrukturyzację działalności polegającą na wydzieleniu w ramach Spółki zorganizowanej części przedsiębiorstwa w zakresie działalności serwisowej i budowy sieci światłowodowych („Dział Serwisowy” lub „ZCP”) a następnie **przeniósł tę działalność do spółki Tele Haus Serwis Sp. z o.o.** z siedzibą w Gądkach, (aport miał miejsce 31.10.2020 r.).

W dniu 7 grudnia 2020 roku Nadzwyczajne Zgromadzenie Wspólników spółki Tele Haus Polska Sp. z o.o. z siedzibą w Gądkach (62-023), ul. Szkolna 11, NIP: 779-227-18-46; podjęło uchwałę o połączeniu spółek Tele Haus Polska i T-Mobile Polska z siedzibą w Warszawie (02-674), ul. Marynarska 12; NIP: 526-104-05-67, KRS: 0000391193 poprzez przeniesienie całego majątku Tele Haus Polska Sp. z o.o. na T-Mobile Polska S.A., w trybie z art. 492 § 1 pkt 1 KSH Kodeksu spółek handlowych. Z dniem 4 stycznia 2021r. doszło do połączenia spółki Tele Haus Polska Sp. z o.o. ze spółką T-Mobile Polska

S.A., w drodze przejęcia Tele Haus Polska sp. z o.o. przez T-Mobile Polska S.A. W myśl art. 494 § 1 KSH, z dniem 4 stycznia 2021r. T-Mobile Polska S.A. wstąpił we wszelkie prawa i obowiązki Tele Haus Polska Sp. z o.o i tym samym stał się jedynym Wspólnikiem spółki Tele Haus Serwis Sp. z o.o.

1.2. Spółki grupy kapitałowej, do której należy Jednostka oraz jednostki współzależne i stowarzyszone

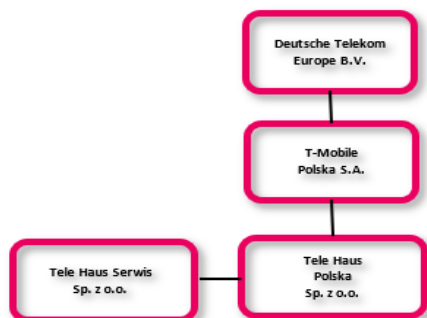
Jednostka dominująca wyższego szczebla: T-Mobile Polska Spółka Akcyjna. Jednostka dominująca : Tele Haus Polska Sp. z o.o. na dzień 31.12.2020 r. posiada 100% udziałów spółki Tele Haus Serwis Sp. z o.o.

Podmioty powiązane

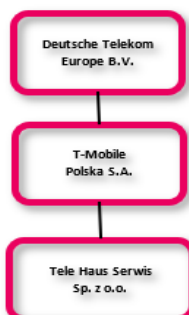
Spółka Deutsche Telekom AG jest jednostką dominującą najwyższego szczebla w Grupie Kapitałowej Deutsche Telekom AG, do której na dzień 31.12.2020r. należą: T-Mobile Polska S.A., Tele Haus Polska Sp. z o.o., T-Systems Polska Sp. z o.o., Tele Haus Serwis Sp. z o.o..

Na dzień 31.12.2020 r. spółka T-Mobile Polska S.A. jest jednostką dominującą względem spółki Tele Haus Polska Sp. z o.o. oraz spółki T-Systems Polska Sp. z o.o. oraz jedynym udziałowcem (100% udziałów) spółki Tele Haus Polska Sp. z o.o. oraz spółki T-Systems Polska Sp. z o.o.. Spółka Tele Haus Polska Sp. z o.o. na dzień 31.12.2020 r. jest spółką dominującą względem spółki Tele Haus Serwis Sp. z o.o. oraz jedynym udziałowcem (100% udziałów) Tele Haus Serwis Sp. z o.o.

Stan na 31.12.2020 r.



Stan na 04.01.2021 r.



Tele Haus Serwis Sp. z o.o. świadczyła w 2020 r. na rzecz T-Mobile Polska S.A oraz na rzecz Tele Haus Polska Sp. z o.o. usługi budowlane, projektowe, paszportyzacji sieci oraz usługi utrzymania sieci światłowodowych.

1.3. Oddziały i zakłady Jednostki

Jednostka nie posiadała oddziałów i zakładów.

1.4. Udziały własne

Jednostka nie posiada udziałów własnych.

1.5. Zasoby: ludzkie, rzeczowe oraz niematerialne i prawne

Zatrudnienie na koniec 2020 roku wyniosło 66 osób. Stan zatrudnienia w 2020 r. wynika z wydzielenia w ramach Spółki Tele Haus Polska Sp. z o.o. zorganizowanej części przedsiębiorstwa w zakresie działalności serwisowej i budowy sieci światłowodowych i przeniesienia tej działalności (wraz z Pracownikami) do spółki Tele Haus Serwis Sp. z o.o. z siedzibą w Gądkach dnia 31.10.2020 r.

Najważniejszymi zasobami rzeczowymi są środki trwałe w postaci specjalistycznych maszyn oraz samochodów osobowych i ciężarowych.

1.6. Wpływ działalności przedsiębiorstwa na środowisko naturalne

Działalność Jednostki nie wpływała ujemnie na środowisko naturalne.

1.7. Ważniejsze osiągnięcia w dziedzinie badań i rozwoju

Jednostka nie prowadziła prac badawczych i rozwojowych, w związku z tym nie ma osiągnięć w tej dziedzinie.

1.8. Informacje na temat działalności Jednostki, branży i czynnikach makroekonomicznych

Tele Haus Serwis Sp. z o.o. jest spółką realizującą usługi w następującym zakresie:

- instalacja rurociągów podziemnych pod przeszkodami terenowymi takimi jak rzeki, szlaki komunikacyjne (drogi, torowiska, wjazdy) tereny zurbanizowane, tereny zielone, których nawierzchnia nie może być naruszona,
- usługi projektowania i budowy sieci światłowodowych,
- usługi utrzymania sieci światłowodowych.

Głównymi odbiorcami usług Tele Haus Serwis Sp. z o.o. w 2020 r. były spółki: T-Mobile Polska S.A. oraz Tele Haus Polska Sp. Z o.o. Tele Haus Serwis Sp. z o.o. nie świadczy usług dla odbiorcy indywidualnego.

1.9. Informacje o segmentach działalności oraz sezonowości

W 2020 roku działalność Jednostki była prowadzona w następujących segmentach rodzajowych: usług budowlanych, utrzymania sieci światłowodowych, oraz pozostałych usług w tym projektowych i paszportyzacji .

Segmenty działalności :

Pozycja bilansu oraz rachunku zysków i strat	Przychody ze sprzedaży usług utrzymania; poz. Cyklicznych; przeglądów	Przychody ze sprzedaży usług pozostałych w tym paszportyzacja	Przychody ze sprzedaży usług budowlanych i usówania awarii	Przychody ze sprzedaży usług instalacji i projektowych	Pozycje nieprzypisane	RAZEM
Przychody z działalności podstawowej	485 887,31 zł	645 311,07 zł	3 323 503,51 zł	490 704,86 zł	0,00 zł	4 945 406,75 zł
Koszty działalności podstawowej	319 211,74 zł	495 763,77 zł	2 342 973,42 zł	321 991,09 zł	912 535,75 zł	4 392 475,77 zł
Wynik działalności podstawowej	166 675,57 zł	149 547,30 zł	980 530,09 zł	168 713,77 zł	-912 535,75 zł	552 930,98 zł
Wynik finansowy netto					417 487,62 zł	417 487,62 zł
Aktywa trwałe					4 191 681,43 zł	4 191 681,43 zł
Aktywa obrotowe bez RMK krótkicich					11 822 794,05 zł	11 822 794,05 zł
Należne wpłaty na kapitał i udziały własne					0,00 zł	0,00 zł
Kapitał podstawowy					5 000,00 zł	5 000,00 zł
Wynik roku bieżącego					417 487,62 zł	417 487,62 zł
Pozostałe składniki kapitałów					12 970 615,28 zł	12 970 615,28 zł
Rezerwy					652 143,37 zł	652 143,37 zł
Zobowiązania długoterminowe					0,00 zł	0,00 zł
Zobowiązania krótkoterminowe					1 783 505,06 zł	1 783 505,06 zł
Rozliczenia międzyokresowe					185 724,15 zł	185 724,15 zł

Sezonowość nie dotyczy działalności Jednostki.

2. Ryzyka i zagrożenia, na jakie była narażona Jednostka

2.1. Instrumenty finansowe

W roku obrotowym od dnia 15 czerwca 2020 roku do dnia 31 grudnia 2020 roku Spółka nie stosowała rachunkowości zabezpieczeń oraz nie wykorzystywała instrumentów finansowych przede wszystkim w zakresie ryzyka: zmiany cen, kredytowego, istotnych zakłóceń przepływów środków pieniężnych oraz utraty płynności finansowej, na jakie jest ona narażona.

2.2. Zagrożenia dla kontynuacji działalności

Kontynuacja prowadzonej przez Spółkę działalności w 2021 roku nie jest zagrożona.

2.3. Stwierdzone przez organy nadzoru lub organy kontrolne naruszenia prawa oraz postępowania sądowe toczące się przeciwko Spółce

Nie stwierdzono naruszeń prawa. Przeciwko Spółce nie toczyły się żadne postępowania sądowe.

3. Wyniki działalności, sytuacja finansowa i majątkowa Jednostki

3.1. Zdarzenia istotnie wpływające na działalność w roku obrotowym i ocena uzyskanych efektów

Do najistotniejszych zdarzeń, jakie wystąpiły i miały wpływ na działalność Jednostki w 2020 roku zaliczyć należy wydzielenie w ramach Spółki Tele Haus Polska Sp. z o.o. zorganizowanej części przedsiębiorstwa w zakresie działalności serwisowej i budowy sieci światłowodowych a następnie przeniesieniu tej działalności do spółki Tele Haus Serwis Sp. z o.o., (aport miał miejsce w dniu 31.10.2020 r.).

Osiągnięty wynik finansowy w 2020 roku jest zadowalający, nie odbiega istotnie od zaplanowanego.

3.2. Wskaźniki finansowe i niefinansowe istotne dla oceny sytuacji finansowej Jednostki

	2020	Wartość pożądana	Algorytm kalkulacji wskaźnika
Zyskowność sprzedaży	12,6%	maks.	$\frac{\text{zysk ze sprzedaży}}{\text{przychody ze sprzedaży}}$
Rentowność sprzedaży brutto	12,6%	maks.	$\frac{\text{zysk brutto}}{\text{przychody netto ze sprzedaży}}$
Rentowność sprzedaży netto	9,5%	maks.	$\frac{\text{zysk netto}}{\text{przychody netto ze sprzedaży}}$
Rentowność kapitału własnego	3,2%	maks.	$\frac{\text{zysk netto}}{\text{zysk netto / kapitał własny bez wyniku fin. bieżącego roku}}$
Rentowność aktywów	2,6%	maks.	$\frac{\text{zysk netto}}{\text{aktywa ogółem}}$
Wskaźnik rotacji majątku	0	maks.	$\frac{\text{przychody netto ze sprzedaży}}{\text{aktywa ogółem}}$
Wskaźnik obrotu rzeczowych aktywów trwałych	1	maks.	$\frac{\text{przychody netto ze sprzedaży}}{\text{aktywa trwałe}}$
Wskaźnik rotacji należności	251	min.	$\frac{\text{(należności z tytułu dostaw i usług/przychody ze sprzedaży)} * 365}{\text{zobowiązania z tytułu dostaw i usług/koszty własne sprzedaży} * 365}$
Wskaźnik rotacji zapasów	224	min.	$\frac{\text{(zapasy/koszty działalności operacyjnej)} * 365}{\text{zobowiązania z tytułu dostaw i usług/koszty własne sprzedaży} * 365}$
Wskaźnik rotacji zobowiązań	112	min.	$\frac{\text{(zobowiązania z tytułu dostaw i usług/koszty własne sprzedaży)} * 365}{\text{kapitał obcy/ kapitały ogółem}}$
Współczynnik zadłużenia	0,2	0,3 - 0,5	$\frac{\text{kapitał własny}}{\text{zobowiązania wraz z rezerwami}}$
Pokrycie zadłużenia kapitałem własnym	5,1	>1	$\frac{\text{kapitał własny}}{\text{aktywa trwałe}}$
Pokrycie aktywów trwałych kapitałem własnym	3,2	>1	$\frac{\text{kapitał własny}}{\text{aktywa trwałe}}$
Trwałość struktury finansowania	0,8	maks.	$\frac{\text{kapitał własny}}{\text{pasywa ogółem}}$
Wskaźnik płynności szybkiej	5,2	0,8 - 1,2	$\frac{\text{(inwestycje krótkoterminowe + należności krótkoterminowe)}}{\text{zobowiązania krótkoterminowe}}$
Wskaźnik płynności bieżącej	6,6	1,5 - 2,0	$\frac{\text{(aktywa obrotowe - krótkoterminowe rozliczenia międzyokresowe)}}{\text{zobowiązania krótkoterminowe}}$
Pokrycie zobowiązań należnościami	4,9	>1	$\frac{\text{należności handlowe}}{\text{zobowiązania handlowe}}$
Kapitał obrotowy netto (w tys. zł)	10 039,29	-	$\frac{\text{aktywa obrotowe}}{\text{zobowiązania bieżące}}$

3.3. Istotne zdarzenia po dniu bilansowym

W dniu 7 grudnia 2020 roku Nadzwyczajne Zgromadzenie Wspólników spółki Tele Haus Polska Sp. z o.o. z siedzibą w Gądkach (62-023), ul Szkolna 11, NIP: 779-227-18-46; podjęło uchwałę o połączeniu spółek Tele Haus Polska i T-Mobile Polska z siedzibą w Warszawie (02-674), ul. Marynarska 12; NIP: 526-104-05-67, KRS: 0000391193 ; poprzez przeniesienie całego majątku Tele Haus Polska Sp. z o.o. na T-Mobile Polska S.A., w trybie z art. 492 § 1 pkt 1 KSH Kodeksu spółek handlowych. Z dniem 4 stycznia 2021r. doszło do połączenia spółki Tele Haus Polska Sp. z o.o. ze spółką T-Mobile Polska S.A., w drodze łączenia udziałów. W myśl art. 494 § 1 KSH, **z dniem 4 stycznia 2021r. T-Mobile Polska S.A. wstąpił we wszelkie prawa i obowiązki Tele Haus Polska Sp. z o.o. i tym samym stał się jedynym udziałowcem Tele Haus Serwis Sp. z o.o.**

3.4. Spełnienie norm ostrożnościowych

Normy ostrożnościowe wynikające z art. 233 Ksh były spełnione na koniec 2020 r.

4. Perspektywy i zamierzenia Jednostki

W roku 2020 Tele Haus Serwis sp. z o.o. po otrzymaniu zorganizowanej części przedsiębiorstwa wydzielonego ze spółki Tele Haus Polska sp. z o.o. zyskał zasoby osobowe w postaci wykwalifikowanych pracowników oraz zasoby rzeczowe w postaci floty samochodowej oraz maszyn służących do budowy i utrzymania sieci światłowodowych. Jednostka planuje wykorzystać pozyskane zasoby w realizacji dużych zamówień na zlecenie kontrahentów na dotychczasowych obszarach jak i nowo pozyskanych w 2021 roku i latach następnych..

Podpisano w dniu złożenia ostatniego podpisu w postaci elektronicznej.

Tomasz Mrotek

Prezes Zarządu

Marcin Czerwiński

Członek Zarządu